

ГАЗОВА ПЛИТА  
HGT 620 ES (BK)

ПОСІБНИК  
КОРИСТУВАЧА



## Шановний користувач,

Наша мета – забезпечити для Вас найкращі експлуатаційні характеристики цього виробу, який виготовляється на сучасному підприємстві у належних виробничих умовах і відповідає всім вимогам з якості.

Наполегливо рекомендуємо Вам уважно прочитати цей Посібник користувача перед початком роботи і зберігати його у доступному місці для подальшого використання. Цей Посібник містить важливу інформацію щодо безпеки користувача, експлуатації і технічного обслуговування приладу. Зберігайте Посібник на випадок, якщо виріб буде експлуатуватися іншими користувачами.

**Примітка:** Цей посібник містить інформацію про різні моделі плит, тому деякі з описаних функції можуть бути недоступні для вашої моделі.

## ПІДКЛЮЧЕННЯ ДО ЕЛЕКТРОМЕРЕЖІ І ТЕХНІКА БЕЗПЕКИ

- Параметри джерела живлення електроплити: 230 В змінного струму, 50 Гц. Якщо напруга живлення відрізняється від значення робочої напруги, зверніться до авторизованого сервісного центру.
- При розміщенні плити на робочій поверхні слід звернути увагу на те, щоб штепсельні вилки кабелів легко діставали до розеток.
- Підключати плиту до електромережі необхідно з дотриманням загальних вимог з техніки безпеки. Підключати плиту потрібно тільки до заземленої розетки. Якщо розетка не заземлена – зверніться до електрика. Виробник не несе відповідальності за пошкодження, які виникли внаслідок використання незаземлених розеток.
- У разі виникнення будь-яких проблем з кабелем електроживлення негайно зверніться до авторизованого сервісного центру або замініть пошкоджений кабель новим.
- Не допускайте контакту електричного кабелю з гарячими поверхнями плити.
- Відстань від плити до стіни повинна бути не менше 100 мм, а від плити до витяжки – 650 мм.
- Поверхня, на якій буде встояти плита, повинна бути жаростійкою. Не розміщуйте будь-які предмети навколо плити на відстані менше 100 мм.
- Недотримання правил технічного обслуговування може спричинити пошкодження плити і/або призвести виникнення до небезпечної ситуації.

**УРАЖЕННЯ ЕЛЕКТРИЧНИМ СТРУМОМ!** Технічне обслуговування плити мають право проводити тільки фахівці авторизованого сервісного центру.

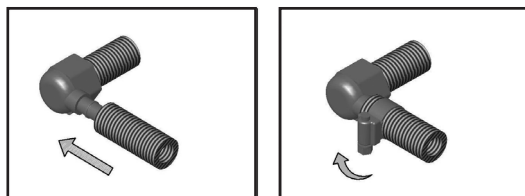
## ПІДКЛЮЧЕННЯ ДО ГАЗОВОЇ МЕРЕЖІ І ТЕХНІКА БЕЗПЕКИ

- Надіньте хомут на шланг і нагрівайте шланг у гарячій воді близько однієї хвилини, після чого надіньте шланг на трубу і щільно закрутіть хомут.
- Для контролю витоку газу крани повинні бути закритими, а кран балона зрідженого газу – відкритим. Нанесіть мильну піну на з'єднання. У разі витоку газу з'являються бульбашки.
- Плилу потрібно встановлювати на рівній поверхні у добре провітрюваному приміщенні.
- Не використовуйте плиту у вологому приміщенні.
- Робочий тиск газу зазначено на заводській табличці.
- Перед підключенням плити до газової мережі перевірте, чи відповідає тиск газу, що подається з магістралі, номінальним параметрам і типу газу, рекомендованому для плити. (Тиск і тип газу необхідно скоригувати відповідно до стандартів країни, в якій експлуатується плита).
- Встановлену плиту, підключену до центральної мережі газопостачання, можна переміщати тільки в межах довжини шланга. В іншому випадку це може призвести до витоку газу.
- Заміну газового шланга потрібно виконувати не рідше одного разу на рік.

## ЯКЩО ПІДКЛЮЧЕННЯ ДО ГАЗОВОЇ МЕРЕЖІ ВИКОНУЄТЬСЯ ЗА ДОПОМОГОЮ ГНУЧКОГО ШЛАНГУ;

- Діаметр з'єднувальної частини повинен бути 1/2".
- Металевий гнучкий шланг повинен відповідати вимогам чинних стандартів.
- На з'єднанні потрібно встановити ущільнювальну прокладку.
- Не торкатися з'єднання після контролю герметичності та подачі газу.

### ЩЕ РАЗ ПЕРЕВІРТЕ ГАЗОВЕ З'ЄДНАННЯ!



## ЗАСТЕРЕЖЕННЯ

- Плита призначена виключно для приготування їжі в домашніх умовах. Не використовувати для інших цілей.
- Прилад можуть використовувати діти у віці від 8 років та особи з обмеженими фізичними, чуттєвими або розумовими можливостями, або з недостатнім досвідом й знань, якщо вони перебувають під постійним наглядом або їх проінструктовано щодо безпечного використання приладу та вони зрозуміють можливі небезпеки.
- Діти не повинні бавитися з приладом. Очищення та обслуговування споживачем не повинні здійснювати діти без нагляду.
- Цей прилад призначений тільки для домашнього використання. Цей прилад не призначений для промислового та професійного використання.
- Цей прилад не призначений для інших цілей (наприклад, для обігріву приміщення, сушіння домашніх тварин або одягу тощо).
- Встановлення плити та її підключення до мережі газопостачання мають право виконувати тільки уповноважені технічні фахівці.
- Для підготовки приладу до роботи зверніться до найближчого пункту технічного обслуговування.
- Перед початком роботи приберіть від приладу легкозаймисті матеріали, журнали, папір, пластик тощо.
- Не кладіть на плиту легкозаймисті матеріали. У разі раптового увімкнення плити ці матеріали можуть легко загорітися.
- Якщо тип і тиск газу, що подається, не відповідають вимогам, зверніться до сервісного центру.
- Не використовуйте балон зрідженого газу, перевертаючи його вгору і вниз.
- Цей прилад слід використовувати з увімкненою витяжкою при тиску зрідженого газу 30 мбар. Крім того, витяжку потрібно міняти один раз на два роки.
- При виконанні з'єднання з балоном зі зрідженим або природним газом слід надавати перевагу найкоротшому шляху з'єднання. Довжина шланга або гнучкої трубки не повинна перевищувати 125 см.
- Робочий тиск природного газу 20 мм.рт.ст. (20 Мбар). Щоб налаштувати плиту на природний газ, зверніться до авторизованого сервісного центру.
- Не використовуйте полум'я, запальничку, сірники для перевірки контролю витоку газу.
- Експлуатація плити може призвести до підвищення вологості та температури в приміщенні. Переконайтеся, що приміщення добре провітрюється. Використовуйте природну вентиляцію або витяжку.
- При тривалій інтенсивній роботі може знадобитися додаткова вентиляція. У таких випадках слід відкрити вікна або збільшити потужність витяжки.
- Не стійте біля плити під час приготування жирних страв. Перегрів може призвести до пожежі. Не лийте воду в олію/жир – це може призвести до займання. **ПОЖЕЖОНЕБЕЗПЕЧНО!** У разі займання олії/жиру закрийте кришку каструлі і перекрийте газовий кран. Ніколи не залишайте пательню/каструлю з гарячою оливою/жиром без нагляду. Інакше це може призвести до пожежі.
- Для того щоб зняти гарячу пательню/каструлю з плити слід користуватися рукавичками.
- Під час роботи плити не торкайтеся гарячих поверхонь. Під час роботи плити не підпускати до неї дітей і домашніх тварин.
- Шланг і кабель не повинні торкатися гарячих частин приладу. Тримайте їх подалі від гарячих частин і гострих країв.

- Під час чищення не міняйте місцями кришки конфорок і правильно встановлюйте їх на свої місця. Інакше буде нерівномірне полум'я.
- Прибирайте всі залишки з пальників. Також не допускайте забивання форсунок.
- Не наливайте воду на гарячу плиту. Це може спричинити пошкодження емальованих поверхонь.
- Компанія не несе відповідальності за збитки, спричинені порушенням правил експлуатації плити.
- Для безпеки використовуються спеціальні крани FFD. Спочатку натисніть на кран, а потім поверніть у потрібному напрямку.
- Приміщення, в якому експлуатується плита, необхідно регулярно провітрювати.
- Забороняється експлуатація плити людьми з обмеженими можливостями без належного нагляду.

ТЕХНІЧНІ ОСОБЛИВОСТІ ПЛИТИ			
ТЕХНІЧНІ ХАРАКТЕРИСТИКИ			
Модель	СТАНДАРТНА КОНФОРКА	ГАЗОВА БЕЗПЕКА	КОРПУС
			ЕМАЛЬ
HGT 620 ES (WH)	*	*	*

ХАРАКТЕРИСТИКИ КОНФОРКИ						
ТИП КОНФОРКИ		POOL	СТАНДАРТНА	POOL	СТАНДАРТНА	POOL
ТИП ГАЗУ		G 30	G 30	G 20	G 20	G 20
ТИСК ГАЗУ мбар		30	30	20	20	13
ДОДАТКОВА КОНФОРКА	ПОТУЖНІСТЬ (кВт)	0,90	0,85	0,80	0,90	0,90
	Діаметр форсунки (мм)	0,50	0,50	0,70	0,70	0,80
	Витрата (г/год-м/год)	70	70	0,81	0,95	0,94
СТАНДАРТНА КОНФОРКА	ПОТУЖНІСТЬ (кВт)	1,45	1,40	1,45	1,40	1,75
	Діаметр форсунки (мм)	0,65	0,60	0,90	0,95	1,10
	Витрата (г/год-м/год)	114	110	0,149	0,148	0,185
ВЕЛИКА КОНФОРКА	ПОТУЖНІСТЬ (кВт)	2,30	1,95	3,00	1,95	2,85
	Діаметр форсунки (мм)	0,80	0,70	1,35	1,20	1,50
	Витрата (г/год-м/год)	181	153	0,284	0,206	0,301

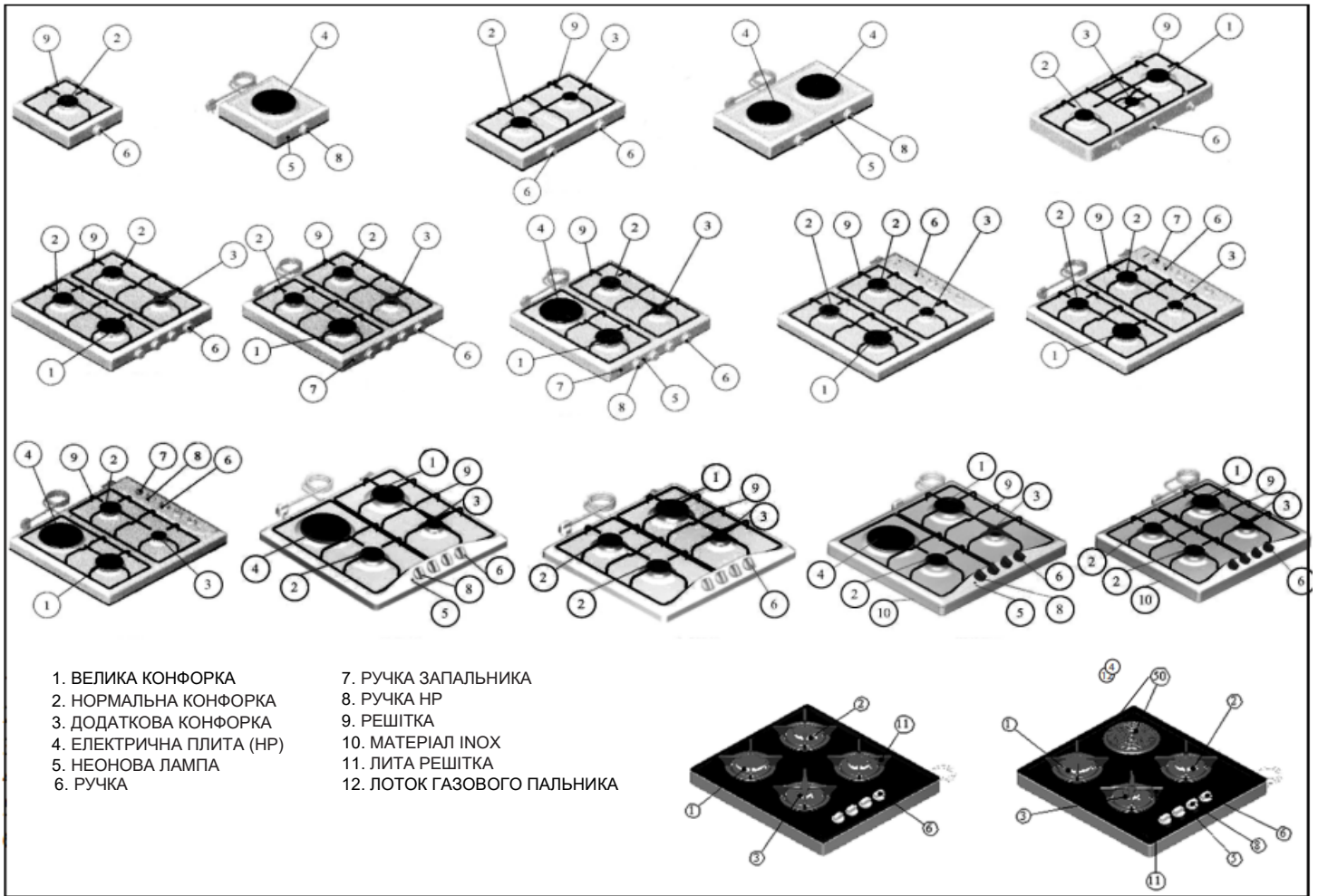
**ПЛИТИ ЗІ СТАНДАРТНИМИ КОНФОРКАМИ:** HGT 620 ES (WH)

**ПРИМІТКА:** Цей посібник містить інформацію про різні моделі плит, тому деякі з описаних функції можуть бути недоступні для вашої моделі.

### ЯКЩО ПЛИТА НЕ ПРАЦЮЄ

- Перевірте витяжку та центральний газовий кран.
- Газовий шланг або гнучка трубка можуть бути зламані або зігнуті.
- Вилка підключена до незаземленої розетки, а запобіжник вийшов з ладу.
- Переконайтеся, що кабель живлення не пошкоджений.
- Якщо ви не можете усунути проблему самостійно, зверніться до технічної служби.

## ТЕХНІЧНІ ХАРАКТЕРИСТИКИ



## ПЕРЕМИКАЧІ



Плита НР з перемикачем на 6 положень



Плита НР з перемикачем на 3 положення



Плита НР



Плита НР



Регулятор подачі газу



Регулятор подачі газу

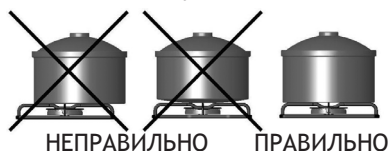


Регулятор подачі газу і запальник

## ЕКСПЛУАТАЦІЯ ГАЗОВОЇ ПЛИТИ ТА РОЗПАЛЮВАННЯ

Для забезпечення максимальної ефективності вибирайте каструлю з більшим діаметром дна і меншим розміром.

ВЕЛИКА КОНФОРКА: Ø 22-26 см  
 СТАНДАРТНА КОНФОРКА: Ø 18-24 см  
 ДОДАТКОВА КОНФОРКА: Ø 12-18 см



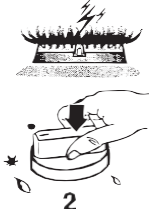
Клапани мають спеціальний запобіжний пристрій. Натисніть на відповідну ручку і поверніть її вліво до положення розпалювання і натисніть на ручку до появи полум'я (15 секунд). Переконайтеся, що конфорка горить. Якщо полум'я не з'являється, зачекайте хвилину і повторіть те ж саме ще раз. Якщо Ваша модель плити не має функції автоматичного розпалювання, скористайтеся запальничкою або сірником.

## ЕКСПЛУАТАЦІЯ ПЛИТИ З АВТОМАТИЧНИМ РОЗПАЛЮВАННЯМ



1

Натисніть на ручку і поверніть вліво. Запальник загориться автоматично.



2

Потім відкриється подача газу і конфорка загориться. Продовжуючи повертати регулятор в ліву сторону, встановіть його у положення полум'я.



3

Для регулювання інтенсивності полум'я потрібно повертати регулятор між символами полум'я.

Газова плита має автоматичний механізм розпалювання. З цієї причини відсутня роздільний регулятор розпалювання. Для розпалювання злегка натисніть на відповідний регулятор, поверніть його вліво до символу розпалювання. Так, щоб іскри з'являлися на всіх пальниках, а загорілася тільки потрібна конфорка. Не використовуйте запальники більше 15 секунд. Після того, як конфорка розгориться, можна відрегулювати рівень полум'я.



### ВИМКНУТИ

Подачу газу вимкнено. Полум'я згасає.



### УВІМКНУТИ

Злегка натисніть на регулятор, поверніть ліворуч і встановіть на великий символ полум'я. У цьому положенні полум'я на максимальному рівні



### УВІМКНУТИ НАПОЛОВИНУ

Поверніть регулятор на символ маленького полум'я. Рівень полум'я знизиться.

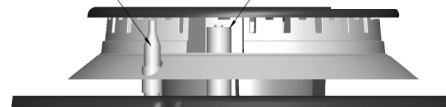
Якщо під час роботи полум'я зникло внаслідок циркуляції повітря, потрапляння рідини на конфорку тощо, потрібно негайно повернути регулятор у положення вимкнення плити і добре провітрити приміщення. Зачекайте одну хвилину, перш ніж розпалювати конфорку. Якщо варильна поверхня забруднилася, її слід почистити. Після цього можна продовжувати готувати. Після закінчення приготування слід повернути регулятор у положення вимкнення.

## МОДЕЛІ З СИСТЕМОЮ ГАЗОВОГО ЗАХИСТУ (FFD)

Плита обладнана системою газового захисту. У разі відсутності полум'я система безпеки автоматично перекриває подачу газу. На моделі з системою газового захисту злегка натисніть на відповідний регулятор і поверніть його вліво. Після запалювання утримуйте регулятор у натиснутому положенні 5-6 секунд, щоб система газового захисту спрацювала. У моделях зі стандартною системою розпалювання запалюйте відповідну конфорку за допомогою регулятора. Якщо модель не має системи розпалювання, запаліть палик вручну за допомогою запальнички або сірника. Розпалювання повинно тривати не більше 15 секунд. Переконайтеся, що конфорка горить. Якщо полум'я відсутнє, зачекайте деякий час і повторіть дії, описані вище.

**ВАЖЛИВА ІНФОРМАЦІЯ:** Під час першого розпалювання продовжуйте натискати на клапан до повного відкриття, доки не спрацює газовий запобіжник. Інакше полум'я згасне.

ТЕРМОПАРА (FFD) — РОЗПАЛЮВАННЯ



## ЕКСПЛУАТАЦІЯ ЕЛЕКТРОПЛИТИ

Електричні плити поділяються на 2 типи залежно від призначення – з перемикачами на три і шість робочих положень відповідно. Для регулювання температури слід повертати перемикач у потрібному напрямку. Якщо контрольна лампочка горить, це означає, що плита працює. Після закінчення приготування їжі слід повернути перемикач у положення «OFF» (ВИМКНЕНО) ●.

## ЕЛЕКТРИЧНА ПЛИТА З ПЕРЕМІКАЧЕМ НА ТРИ РОБОЧИХ ПОЛОЖЕННЯ

ПОЛОЖЕННЯ ПЕРЕМІКАЧА	1	2	3
Ø 145 НР РОБОЧА ПОТУЖНІСТЬ 1000 Вт	Розігрівання	Нормальне нагрівання для приготування їжі	Варіння, смаження, кип'ятіння
Ø 180 НР РОБОЧА ПОТУЖНІСТЬ 1500 Вт	Розігрівання	Нормальне нагрівання для приготування їжі	Варіння, смаження, кип'ятіння

## ЕЛЕКТРИЧНА ПЛИТА З ПЕРЕМИКАЧЕМ НА ШІСТЬ РОБОЧИХ ПОЛОЖЕНЬ

ПОЛОЖЕННЯ ПЕРЕМИКАЧА	1	2-3	4-5-6
Ø 145 HP РОБОЧА ПОТУЖНІСТЬ 1000 Вт	Розігрівання	Нормальне нагрівання для приготування їжі	Варіння, смаження, кип'ятіння
Ø 180 HP РОБОЧА ПОТУЖНІСТЬ 1500 Вт	Розігрівання	Нормальне нагрівання для приготування їжі	Варіння, смаження, кип'ятіння

Як зазначено вище, електричні плити мають перемикачі на 3 і 6 робочих положень. Під час першого увімкнення плити потрібно встановити перемикач у положення «3» або «6» на 10 хвилин. Це забезпечить згорання залишків їжі на варильній поверхні. Використовуйте каструлю з прямим дном. Забезпечує максимальну ефективність. Подивіться на рисунки нижче.



ТИП HP	ДІАМЕТР ДНА
Ø 145 HP	14 - 15 см
Ø 180 HP	18 - 19 см

### ВАЖЛИВА ІНФОРМАЦІЯ ЩОДО ЕЛЕКТРИЧНИХ ПЛИТ

- Матеріал з нержавіючої сталі навколо варильної поверхні може змінювати колір. Це нормально.
- Не вмикайте плиту з порожніми каструлями. Це може спричинити перегрівання і пошкодження поверхонь.
- Верхня частина плити ізолювана термостійким матеріалом. Під час першого використання увімкніть робочий режим плити на 10 хвилин. Термостійкий матеріал стане твердим.
- Виберіть відповідну каструлю для приготування їжі. Розмір дна каструлі повинен відповідати розміру нагрівальної поверхні плити. Якщо дно каструлі більше, ніж поверхня, це призведе до додаткового споживання енергії.
- Після використання плити протріть її поверхню вологою тканиною. Не використовуйте для чищення плити тверді або абразивні матеріали.
- Після чищення увімкніть плиту на короткий час, щоб висушити її. Для того щоб підтримувати плиту в належному стані, нанесіть на її поверхню трохи технічної оливи.



Переконайтеся, що кришки конфорок встановлені належним чином.

### ТЕХНІЧНЕ ОБСЛУГОВУВАННЯ ТА ЧИЩЕННЯ

- Перед чищенням плити витягніть вилку з розетки і перекрийте подачу газу, перекривши газові крани.
- Під час роботи або після роботи поверхні та деталі плити будуть гарячими. Не торкатися гарячих поверхонь.



Канали пальника повинні бути чистими і сухими.

- Передні панелі потрібно чистити обережно, щоб не пошкодити позначення. Не використовуйте для чищення поверхні плити тверді матеріали, кислоту або відбілювач.



Пальники і форсунки повинні бути чистими і сухими.

- Використовуйте мийні засоби, які не містять твердих часток.
- Використовуйте тільки спеціалізовані кремоподібні або рідкі мийні засоби.
- У разі надмірного кип'ятіння залишки можуть вигоріти, що може призвести до пошкодження поверхні емалі. негайно видалити залишки.
- Панель керування та інші частини не можна чистити твердими мийними засобами.
- Залишки їжі, що прилипли до поверхонь, слід розм'якшити гарячою тканиною, після чого їх можна витерти.
- Скляні поверхні слід чистити спеціальними мийними засобами.
- Варильні поверхні, конфорки, кришки конфорок, верхні решітки слід чистити вологою тканиною з мийним засобом. Конфорки, кришки та решітки необхідно встановлювати відповідним чином.
- Одразу видаляйте залишки їжі з пальників та отворів інжекторів. Інакше буде нерівномірне полум'я.
- П'єзоелементи необхідно чистити м'якими щітками. Пальники можуть працювати тільки за умови чистоти.
- Не використовуйте для чищення кислоту, розчинник, бензин тощо.
- Не мийте будь-які частини плити в посудомийній машині.



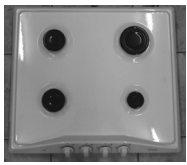
Не використовуйте вищевказані засоби для чищення.

## ВСТАНОВЛЕННЯ ГАЗОВОЇ ПЛИТИ

- Довжина газового шланга не повинна перевищувати 125 см.
- Використовуйте витяжку, що відповідає стандартам G 30 LPG мм SS (30 мБар) для країни експлуатації. Рекомендується міняти вит інтервалом у два роки.
- Газовий шланг повинен знаходитися далеко від гарячих частин і поверхонь.
- У разі потреби заміни газового шланга слід звертатися до авторизованого сервісного центру.
- Після підключення газу переконайтеся у відсутності витоку. Перевірте герметичність з'єднань за допомогою мильної піни.



## ПЕРЕОБЛАДНАННЯ ПЛИТИ ЗАЛЕЖНО ВІД ТИПУ ГАЗУ



1. Вигляд зверху.

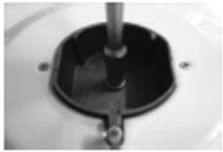


2. Зніміть конфорку і кришку

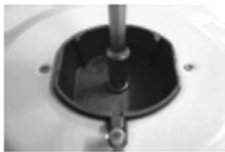


3. Діаметр інжектора повинен відповідати типу газу.

➔ Дізнайтеся відповідний діаметр інжектора для типу газу у фахівців нашого сервісного центру.



4. Відкрутіть інжектор проти годинникової стрілки.



5. Замініть відповідну форсунку і вкрутіть її за годинниковою стрілкою



6. Обережно витягніть регулятор (використовуйте викрутку з плоским шліцом, вставлену у вісь). При закручуванні проти годинникової стрілки – максимальне полум'я, при закручуванні за годинниковою стрілкою – мінімальне полум'я.



7. Відкрутіть кронштейн впуску зрідженого газу. Замініть гнучкий шланг для підключення до мережі постачання природного газу